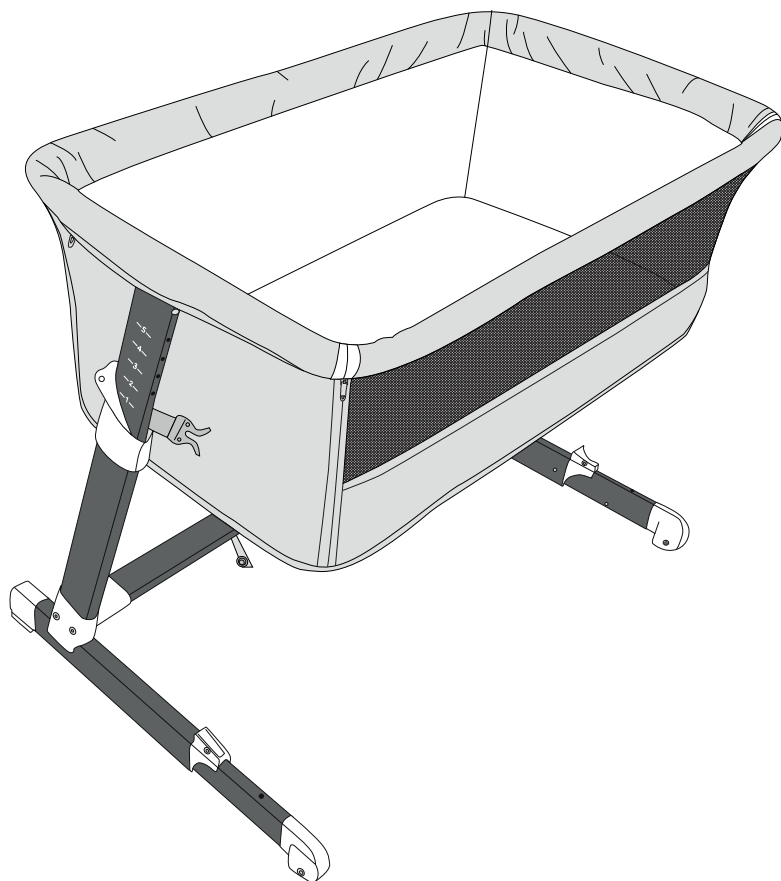


Aubert *concept*

**NOTICE D'UTILISATION
BERCEAU CODODO**



INSTRUCTIONS FOR USE

IMPORTANT A CONSERVER POUR CONSULTATION ULTERIEURE. A LIRE SOIGNEUSEMENT.

- Conforme aux exigences de sécurité.

L'assemblage et le réglage en toute sécurité du berceau demandent certaines compétences (bricolage, compréhension des schémas d'assemblage).

- Placer le berceau sur un sol horizontal.
- Ne pas autoriser les jeunes enfants à jouer sans surveillance à proximité du berceau.
- Ne pas placer le berceau à proximité d'une fenêtre car les cordons des stores et/ ou des rideaux représentent un danger d'étranglement.

AVERTISSEMENTS :

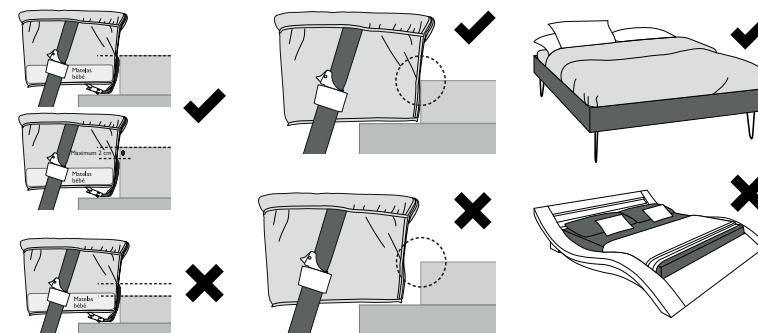
- Ne pas utiliser plus d'un matelas dans le berceau.
- Ne pas utiliser le berceau si une pièce quelconque est cassée, déchirée ou manquante. Si nécessaire, contacter Aubert France pour obtenir les pièces de remplacement disponibles et le manuel d'instructions. Ne pas substituer une pièce par une autre.
- Lorsqu'un enfant peut s'asseoir, s'agenouiller ou se lever tout seul, le berceau ne doit plus être utilisé pour cet enfant.
- Tous les dispositifs d'assemblage doivent toujours être convenablement serrés.
- Une attention particulière doit être apportée au fait que les vis ne soient pas desserrées, car un enfant pourrait accrocher une partie de son corps ou de son vêtement (par exemple : des cordons, des colliers, des attache-sucettes pour bébé) ce qui présenterait un danger d'étranglement.
- Il faut être conscient du danger que représentent, à proximité du berceau, des cigarettes incandescentes, des flammes nues et d'autres sources de forte chaleur, comme les appareils de chauffage électrique, les appareils de chauffage à gaz, etc.
- Les enfants à proximité du berceau peuvent présenter un risque supplémentaire en essayant de le faire basculer, par exemple.
- Le berceau peut être incliné au maximum de 2 graduations d'écart. Par exemple, un côté sur la graduation 5 et l'autre côté sur la graduation 3.

Utilisation du berceau en cododo :

- Le cododo doit toujours être utilisé dans une position horizontale. Le berceau ne doit pas être utilisé incliné en configuration cododo.
- Attention : pour éviter une mort par coincement, utiliser les systèmes d'attache pour fixer correctement le cododo au lit adulte.
- Il ne doit pas y avoir d'espace entre le cododo et le lit adulte. S'il y a le moindre espace, NE PAS utiliser le cododo.
- Ne pas remplir l'espace avec des oreillers, des couvertures ou objet qui entraînent un risque d'asphyxie.
- Avant chaque utilisation, vérifier que le cododo est bien solidaire au lit adulte en tirant fermement dans la direction opposée à ce dernier.

AVERTISSEMENTS :

- Convient pour un lit adulte dont la face supérieure du matelas se situe à une hauteur comprise entre 44,5 cm et 56 cm mesurée depuis le sol.
- Pour éviter les risques d'étouffements, le rail supérieur du cododo ne doit pas être plus haut que le matelas du lit adulte afin que le cou de l'enfant ne puisse rester en appui sur le montant supérieur du côté du lit adulte.
- Pour éviter les dangers d'étranglement, le système d'attache du berceau au lit adulte doit toujours rester en dehors du berceau.



INSTRUCTION DE NETTOYAGE :

Le berceau est entièrement déhoussable.

Pour cela, il faut enlever le matelas du berceau et retirer entièrement la nacelle de la structure métallique du berceau.

Lors des opérations de déhoussage, et d'enfilage de la nacelle sur la structure métallique, manipuler soigneusement et délicatement chaque partie, notamment le revêtement textile, pour éviter de l'endommager.

Ces opérations doivent impérativement être réalisées par un adulte.

- Nettoyer les parties métalliques tous les 15 jours environ à l'aide d'un chiffon doux et légèrement humide.
 - Il est recommandé de maintenir toutes les parties mobiles propres.
 - Nettoyer la nacelle du berceau avec un chiffon doux et humide et de l'eau savonneuse.
 - Conserver le produit dans un endroit propre et sec à l'abri des rayons directs du soleil.
 - L'exposition continue et prolongée au soleil peut altérer les couleurs de nombreux matériaux.
- Après chaque lavage, vérifier la résistance du tissu et des coutures.

ATTENTION :

- Pour éviter les risques d'étouffement, conserver les sacs plastique de l'emballage hors de portée des bébés et des jeunes enfants.

IMPORTANT KEEP INSTRUCTIONS FOR FUTURE REFERENCE. READ CAREFULLY BEFORE USE.

Certain skills (DIY, understanding of assembly drawings) are required for assembling and adjusting the crib safely.

- Place the crib on a horizontal floor.
- Do not allow young children to play unattended near the crib.
- Do not place the crib close to a window, because the cords of curtains and blinds can represent a strangling hazard.

WARNINGS:

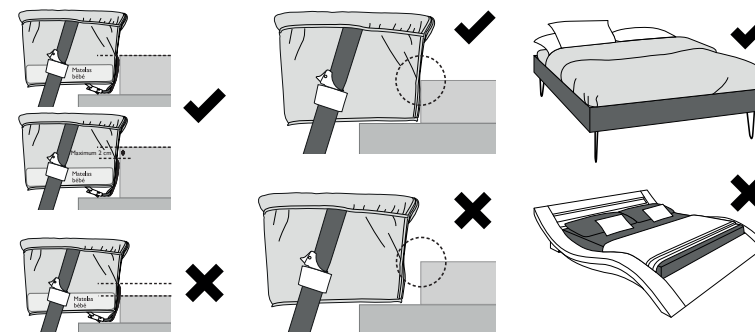
- Do not use more than one mattress in the crib.
- Do not use the crib if any part of it is broken, torn or missing. If needed, contact Aubert France to obtain the replacement parts available and the instruction manual. Do not use any substitute parts.
- The crib may no longer be used for a child who is able to sit up, kneel or stand up on their own.
- All the assembly systems must be appropriately tightened.
- Pay particular attention to screws: these must not be loosened, as that could present a strangling hazard by catching the body or clothing of the child (cords, necklaces, dummy chains or straps).
- Be aware of the hazard represented by the presence close to the crib of incandescent cigarettes, exposed flames or other sources of heat such as electrical heating devices, gas heating devices etc.
- Children close to the crib may lead to an additional hazard by trying to push it over, for example.
- The crib may be tilted by no more than 2 different graduations. For example, one side may be on graduation 5 and the other on graduation 3.

Use of the crib for co-sleeping:

- For co-sleeping, the crib must always be in the horizontal position. The crib may not be placed at a tilt when used for co-sleeping.
- Caution: use the attachment system to fix the co-sleeping crib securely to the adult bed in order to prevent the risk of death by being wedged.
- There must be no gap between the co-sleeping crib and the adult bed. If there is the least gap, **DO NOT USE** for co-sleeping.
- Do not fill the gap with pillows, blankets or any other object that could create a suffocation hazard.
- Before each use, make sure that the co-sleeping crib is integral with the adult bed by pulling it vigorously in the direction away from the bed.

WARNINGS:

- Suitable for an adult bed where the upper surface of the mattress is at a height between 44.5 cm and 56 cm from the floor.
- To avoid the risk of choking, the upper rail of the co-sleeping crib may not be higher than the mattress of the adult bed, so that the child's neck cannot be supported on the upper upright near the adult bed.
- In order to prevent strangling hazards, the system for attaching the crib to the adult bed must always remain outside the crib.



CLEANING INSTRUCTIONS:

The crib cover can be removed entirely.

To do so, take the mattress off the crib and take the basket off the metal structure of the crib entirely.

While removing the cover and placing the basket on the metal structure, handle each part, particularly the textile covering, gently and with care so as to not damage it.

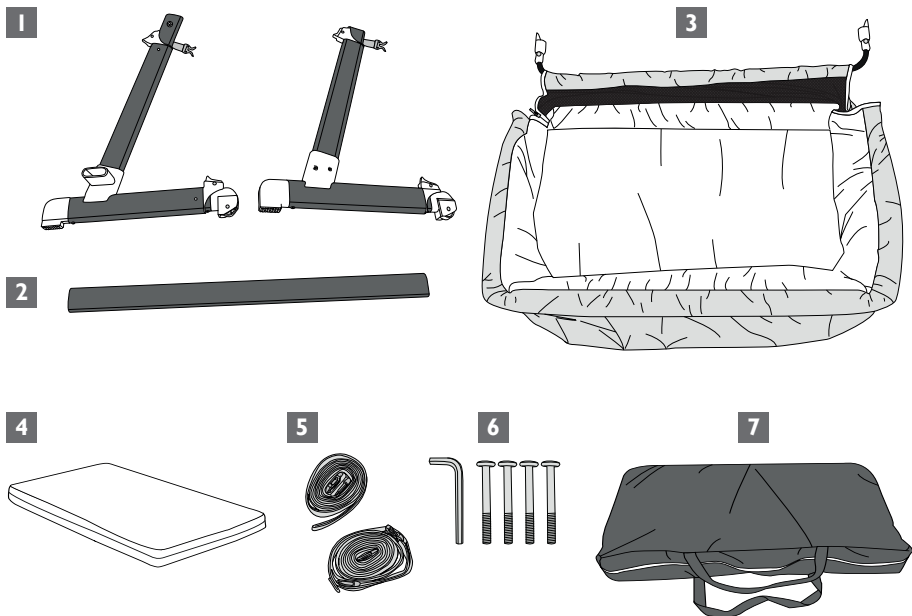
These operations must imperatively be carried out by an adult.

- Clean the metal parts after every 15 days with a soft and moist cloth.
- All the mobile parts should be kept clean.
- Clean the basket of the crib with a soft cloth moistened with soap solution.
- Keep the product in a clean dry place away from direct sunlight.
- Continued and prolonged exposure to sunlight could change the colours of many materials. After each wash, check the strength of the fabric and seams.

WARNING:

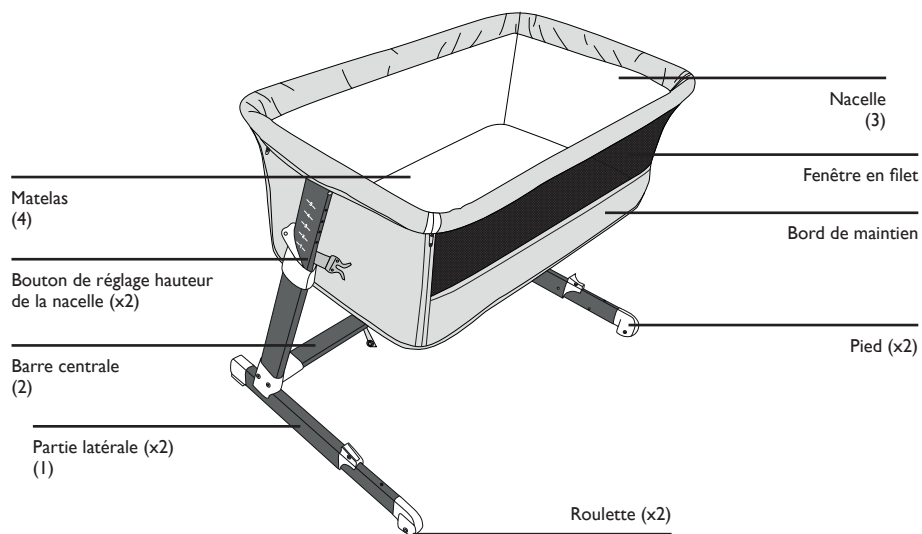
- To avoid the risk of choking, keep plastic packaging bags out of the reach of babies and young children.

CONTENU / CONTENTS

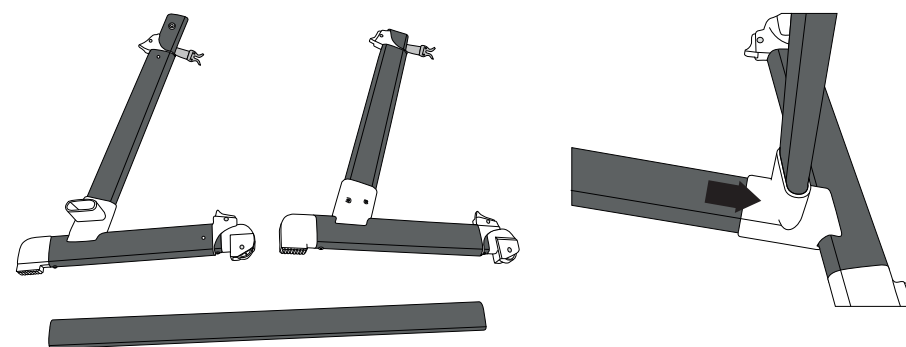


- F**
1. Structures latérales châssis
 2. Barre centrale châssis
 3. Nacelle
 4. Matelas
 5. Sangles de fixation
 6. Vis et outil
 7. Sac de transport

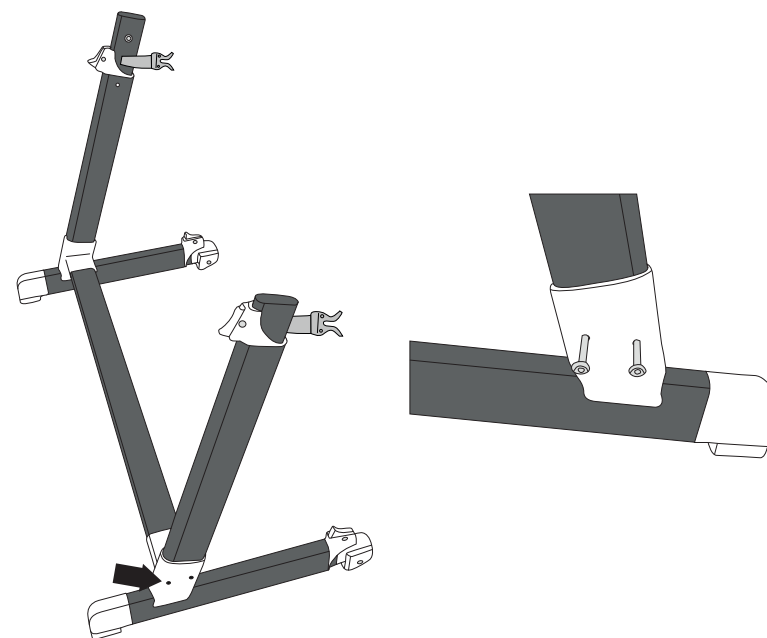
- GB**
1. Side structures of frame
 2. Central structure of frame
 3. Basket
 4. Mattress
 5. Fastening straps
 6. Screws and tool
 7. Carry bag



MONTAGE DU BERCEAU / ASSEMBLING THE CRIB

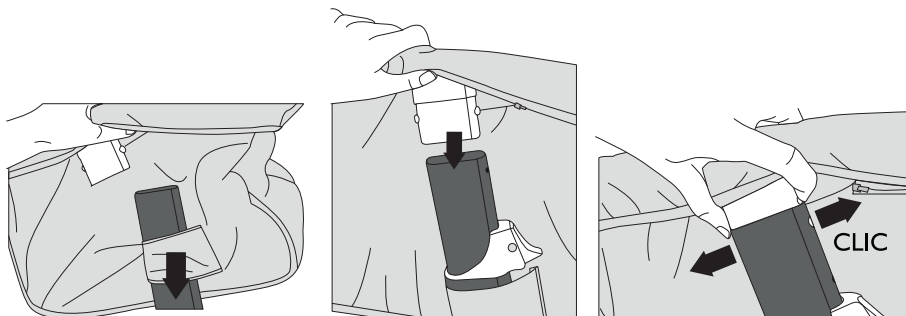


- F** Saisir les deux parties latérales (1) de la structure du berceau ainsi que la barre centrale (2). S'assurer que les deux parties latérales sont positionnées dans le même sens. Insérer la barre centrale (2) dans les encoches prévues à cet effet sur les deux parties latérales (1).
- GB** Grasp the two side parts (1) of the crib structure and the central bar (2). Make sure that the two sides are positioned in the same direction. Insert the central bar (2) in the notches provided for that purpose on the two sides (1).



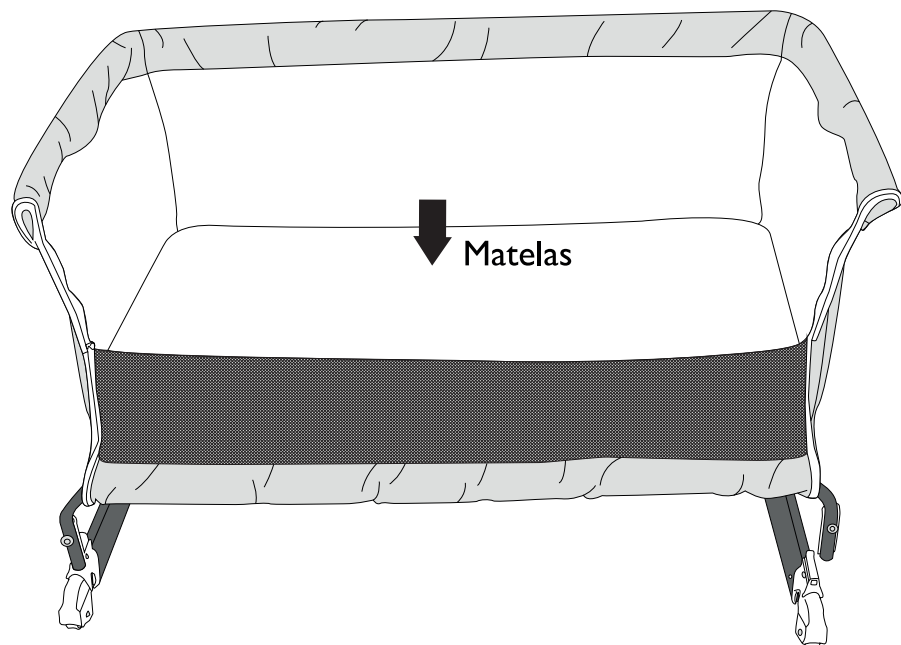
- F** Fixer grâce aux 4 vis fournies (6). S'assurer que les deux parties latérales (1) sont à la même hauteur. Vérifier la hauteur grâce à la graduation. Dans le cas contraire, appuyer sur le bouton situé sur les parties latérales (1) pour régler la hauteur choisie. Vérifier que le système de verrouillage est bien enclenché.
- GB** Fasten with the 4 screws supplied (6). Make sure that the two sides (1) are at the same height. Check the height with the graduations. Otherwise, press the button located on the sides (1) to adjust to the required height. Check that the locking system is correctly engaged.

MONTAGE DU BERCEAU / ASSEMBLING THE CRIB



F Saisir la nacelle (3) et faire passer la structure du berceau dans les deux sangles en tissu sur les deux côtés de la nacelle.
Attention : il est important de veiller à ce que la nacelle soit montée dans le bon sens. La fenêtre en filet doit être du même côté que les pieds de la structure.
Enclencher la nacelle aux parties prévues à cet effet sur la structure, et ce, de chaque côté. Vérifier que l'assemblage soit bien réalisé.

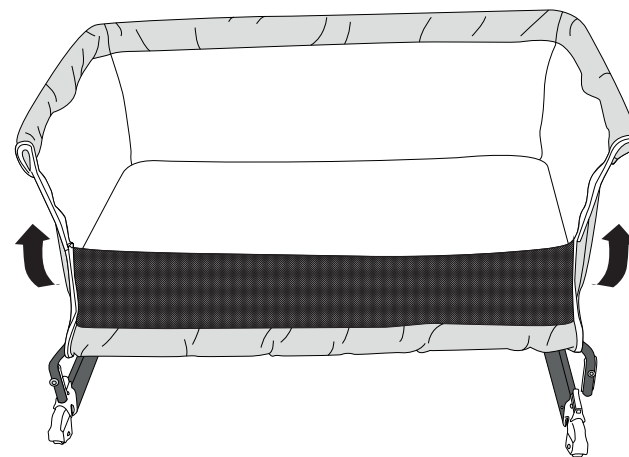
GB Grasp the basket (3) and pass the crib structure in the two textile straps on the two sides of the crib.
Caution: it is important to check that the basket is mounted in the right direction. The net window must be on the same side as the feet of the structure.
Engage the basket in the parts provided for that purpose on the structure, on each side. Check that the assembly is correctly carried out.



F Placer le matelas au fond du berceau.

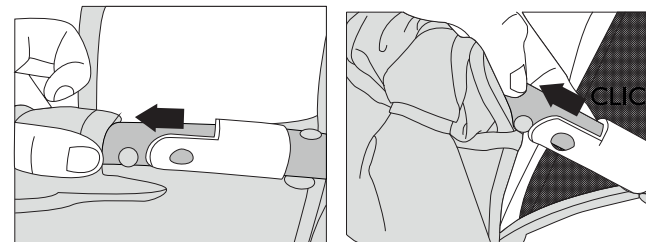
GB Place the mattress at the bottom of the crib.

UTILISATION EN MODE BERCEAU / USE IN CRIB MODE



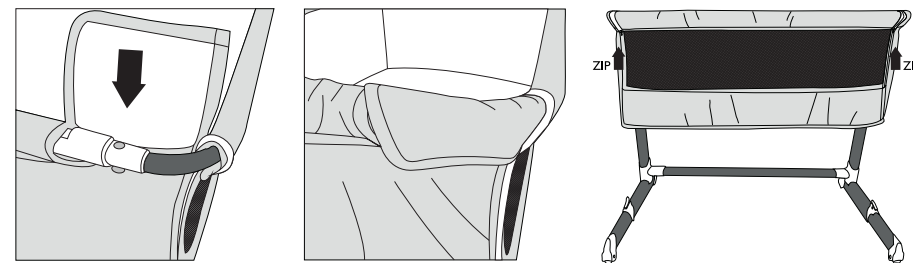
F Pour une utilisation en mode « Berceau », la fenêtre en filet doit être relevée et fermée. Pour cela, s'emparer de la partie avant en filet et la rabattre vers le berceau.

GB For use in crib mode, the net window must be raised and closed. To do so, hold the front of the net and fold it towards the crib.



F Enclencher la fenêtre en filet sur la partie fixe de la nacelle du berceau, dans les encoches prévues à cet effet, de chaque côté du berceau.

GB Engage the net window on the fixed part of the crib basket in the notches provided on each side of the crib.



F Rabattre la partie textile, puis fermer les fermetures éclair et le Velcros.

GB Fold the textile part, then close the zips and Velcro tabs.

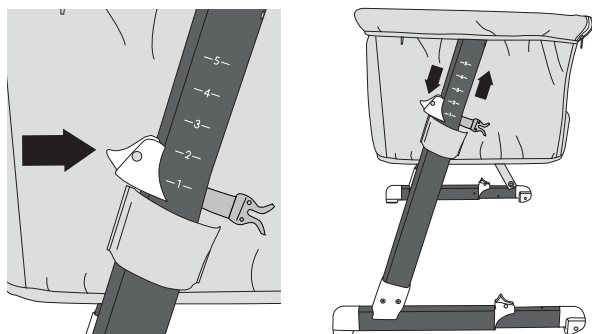
UTILISATION EN MODE BERCEAU / USE IN CRIB MODE



F En mode « Berceau », les pieds doivent être totalement sortis.

GB The feet must be fully out in crib mode.

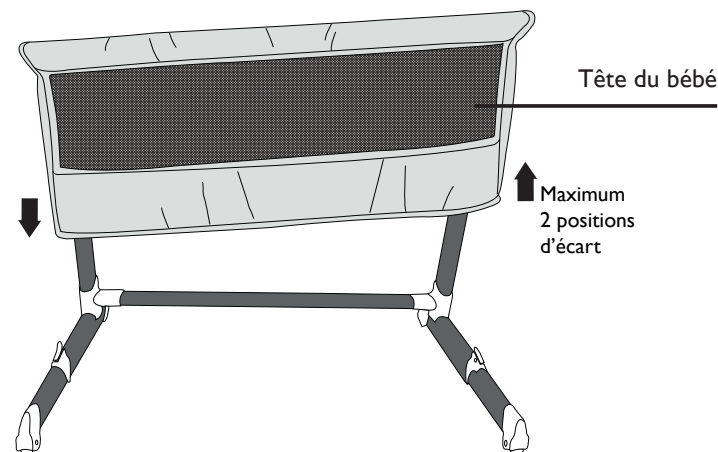
RÉGLAGE DE LA HAUTEUR DU BERCEAU / CRIB HEIGHT ADJUSTMENT



F **AVERTISSEMENT :** ces réglages doivent être effectués lorsque le berceau est vide. Il est possible de régler la hauteur du berceau. Pour cela, il faut s'aider des numéros présents sur les parties latérales de la structure du berceau. Appuyer sur le bouton de réglage de la hauteur tout en soulevant la partie haute. Tirer jusqu'à ce que le numéro souhaité apparaisse. Lâcher le bouton de réglage pour que le système s'enclenche. Répéter cette opération des deux côtés du berceau. Vérifiez que le système de verrouillage est bien enclenché. **ATTENTION :** la position la plus basse du berceau, non verrouillée, n'est pas une position sûre d'utilisation.

GB **WARNING:** these adjustments are to be made when the crib is empty. The crib height can be adjusted. To do so, use the numbers present on the sides of the crib structure. Press the height adjustment button while lifting the upper part. Pull till the required number appears. Release the adjustment button so as to engage the system. Repeat the operation on both sides of the crib. Check that the locking system is correctly engaged. **CAUTION:** the lowest crib position, which is unlocked, is not a safe position for use.

RÉGLAGE DE LA HAUTEUR DU BERCEAU / CRIB HEIGHT ADJUSTMENT

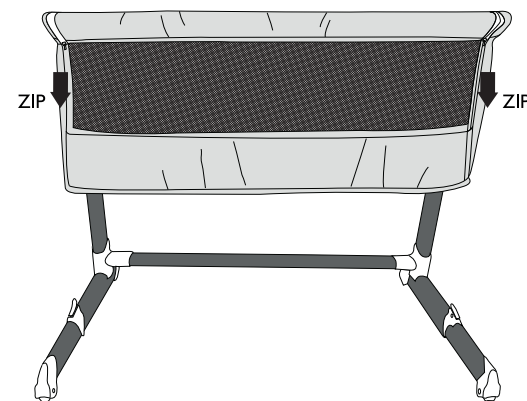


F Il est possible d'incliner légèrement la base du berceau en réglant les parties latérales à deux hauteurs différentes. L'écart maximum entre les deux côtés ne doit pas dépasser deux positions (exemple : un côté sur la position 1 et l'autre côté sur la position 3). **AVERTISSEMENT :** la tête du bébé doit toujours être positionnée du côté le plus haut.

GB The base of the crib can be tilted slightly by adjusting the sides to two different heights. The maximum difference between the two sides may not exceed two positions (e.g. one side on position 1 and the other on position 3). **WARNING:** the baby's head must always be positioned on the higher side.

UTILISATION EN MODE CODODO / USE IN CO-SLEEPING MODE

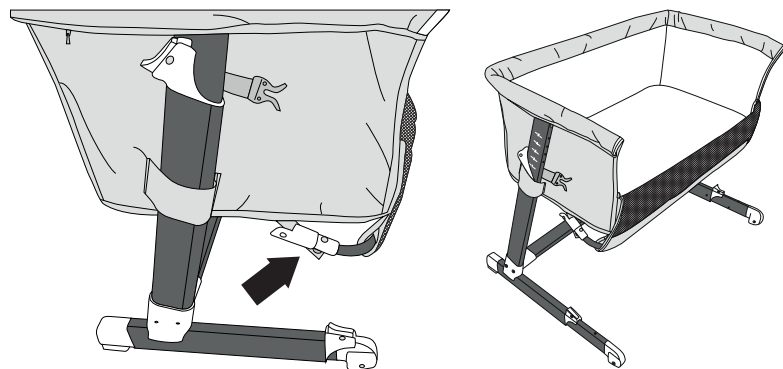
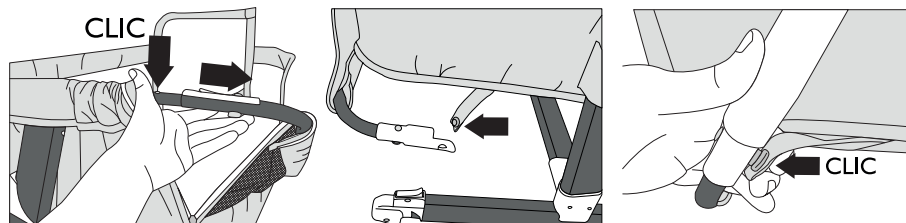
(AVEC FIXATION AU LIT ADULTE) / (WITH FIXING TO THE ADULT BED)



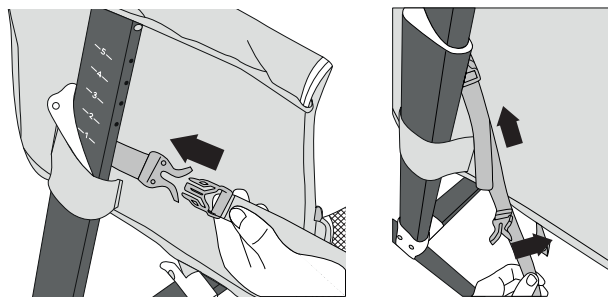
F Il est possible d'utiliser le berceau en mode Cododo et de l'attacher au lit adulte. Ouvrir la fenêtre en filet, grâce aux fermetures éclair latérales, jusqu'à leur butée.

GB The crib may be used in co-sleeping mode and attached to an adult bed. Open the net window using the side zips, moving them to the extreme position.

UTILISATION EN MODE CODODO / USE IN CO-SLEEPING MODE
(AVEC FIXATION AU LIT ADULTE) / (WITH FIXING TO THE ADULT BED)

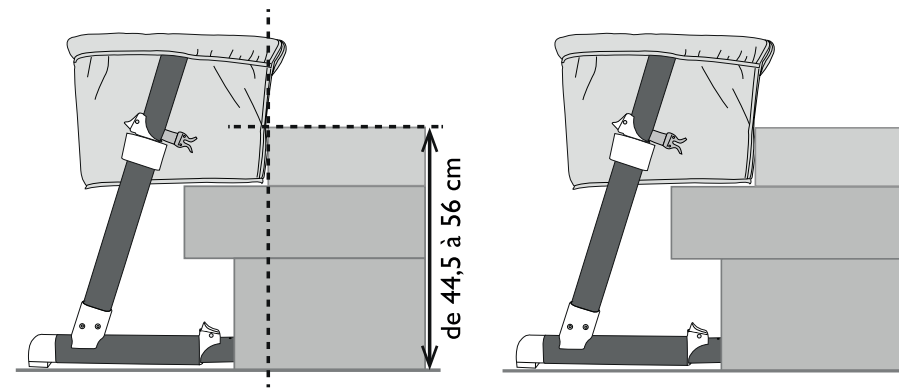


- F** Relever le textile de la nacelle, puis débloquer le système de fixation, en appuyant sur le bouton du tube amovible, et ce, des deux côtés.
Rabattre la fenêtre en filet à l'avant du berceau et l'attacher sur le dessous de la nacelle, grâce aux attaches prévues à cet effet.
AVERTISSEMENT : n'utiliser le berceau avec la fenêtre en filet rabattue qu'en modo « Cododo ».
- GB** Lift the basket fabric, then unlock the fastening system by pressing the button of the removable tube, on both sides.
Fold the net window at the front of the crib and attach it on the underside of the basket using the attachments provided.
WARNING: use the crib with the net window folded in co-sleeping mode only.



- F** Clipper les deux sangles aux 2 boucles présentes sur le dessous de la nacelle.
Clipper les deux sangles aux 2 boucles présentes sur les parties latérales du châssis.
Veiller à ce que les 4 boucles soient bien fermées.
- GB** Clip the two straps to the 2 loops present on the underside of the basket.
Clip the two straps to the 2 loops present on the sides of the frame.
Make sure that the 4 loops are correctly closed.

UTILISATION EN MODE CODODO / USE IN CO-SLEEPING MODE
(AVEC FIXATION AU LIT ADULTE) / (WITH FIXING TO THE ADULT BED)



- F** Approcher le berceau du lit adulte et ajuster la hauteur du berceau en fonction de la hauteur du matelas du lit adulte.
Pour fixer le berceau au lit parental, utiliser les deux sangles fournies, préalablement fixées à la nacelle et au châssis. Veiller à ce que les boucles présentes sur les sangles se retrouvent sur le dessus. Faire passer les deux sangles autour du sommier et refermer chaque boucle.
Pour faciliter cette opération, il est conseillé d'éloigner légèrement le berceau du lit.
Rapprocher ensuite le berceau du lit et tirer fortement sur les sangles jusqu'à ce que le berceau se retrouve collé au matelas du lit adulte. Veiller à ce qu'il n'y ait aucun espace entre le berceau et le lit.
Ajuster et serrer les sangles en fonction.
AVERTISSEMENT : la largeur maximale du sommier du lit adulte sur lequel s'adapte le cododo est de 200 cm.
- GB** Bring the crib close to the adult bed and adjust the height of the crib for the height of the mattress of the adult bed.
To fix the crib to the parent's bed, use the two straps supplied, after first fixing them to the basket and frame. Make sure that the loops on the straps are on top.
Pass the two straps around the mattress base and close each loop.
To make the operation easier, the crib should be kept slightly away from the bed.
Then bring the crib close to the bed and pull the straps firmly till the crib is set tightly against the mattress of the adult bed. Make sure that there is no gap between the crib and the bed.
Adjust and tighten the straps accordingly.
WARNING: the maximum width of the mattress base of the adult bed to which the co-sleeping crib may be adapted is 200 cm.

DÉMONTAGE DU BERCEAU / DISASSEMBLING THE CRIB

- F** Il est possible de démonter le berceau pour pouvoir le remettre dans son sac de transport. Pour cela, détacher la nacelle de la structure métallique. Le matelas peut rester dans la nacelle.
Utiliser l'outil pour dévisser la barre centrale des deux parties latérales de la structure.
- GB** The crib can be disassembled so as to put it back into its carry bag. To do so, detach the basket from the metal structure. The mattress may be left in the basket.
Use the tool to unscrew the central bar from the two sides of the structure.

CERTIFICAT DE GARANTIE

Certificat de garantie: Aubert concept vous garantit que ce produit est conforme aux exigences de sécurité telles que définies par la réglementation en vigueur, et qu'il ne présente aucun défaut de conception et fabrication au moment de son achat par le revendeur. Si après votre achat, durant une période de 24 mois, ce produit présentait un défaut dans le cas d'une utilisation normale telle que définie dans la notice d'emploi, Aubert concept s'engage à vous le réparer ou à vous le changer hors les cas d'exclusion suivants :

- utilisation et destination autres que celles prévues dans la notice d'utilisation,
- installation non conforme à la notice,
- réparation effectuée par une personne ou un revendeur non agréé,
- défaut de présentation d'une preuve d'achat,
- manque d'entretien de votre produit,
- remplacement de toutes pièces d'usure (roues, parties en frottement...) en utilisation normale.

A partir de quand?

A compter de la date d'acquisition du produit.

Pour combien de temps?

24 mois consécutifs et non transmissibles, seul le premier acheteur en est l'unique bénéficiaire.

Que devez-vous faire?

A l'achat de votre produit, vous devez impérativement garder votre ticket de caisse où figure la date d'achat.

En cas de défaut, le produit devra être rapporté dans le magasin d'achat.

GUARANTEE CERTIFICATE

Guarantee certificate: Aubert concept guarantees that this product complies with safety requirements as defined by the applicable regulations, and that it had no design or manufacturing faults when purchased by the retailer. If, within 24 months of purchase by you, this product should reveal any fault, subject to normal use as defined in the instructions for use, Aubert concept undertakes to repair it for you or to replace it, subject to the following exclusions:

- use and purpose other than those indicated in the instructions for use,
- installation not in accordance with the instructions,
- repair carried out by a non-approved person or retailer,
- proof of purchase not presented,
- product not maintained,
- replacement of any parts subject to wear (wheels, areas which rub, etc.) during normal use.

From when?

From the date the product is purchased.

For how long?

For 24 consecutive months, non-transferable; only the first purchaser benefits from this.

What do you have to do?

After you purchase your product, you must keep the sales receipt showing the date of purchase.

If a problem should arise, the product must be taken back to the retailer from whom it was bought.

Service clients :

AUBERT FRANCE

4 rue de la Ferme - BP 30130
68705 CERNAY Cedex
FRANCE
N° Cristal 0 969 320 658
www.aubert.com

Importé par :

SICATEC

BP16
13713 LA PENNE-SUR-HUVEAUNE Cedex
FRANCE



Carton et papier
à trier